

קהילת הבוגרים העסקית
של KPMG ישראל



אוגוסט 2024



SPOTLIGHT

אחת על אחת עם חברת קהילת הבוגרים של KPMG ישראל

והפעם עם:

לירז זילברמן,

Senior Director of Finance at Cellebrite



קריירה בתעוזה:

מסלול להצלחה

בכדי להצליח בעולם העסקי המודרני, נדרשות לא רק יכולות אנליטיות ומקצועיות, אלא גם יכולות ניהול, מנהיגות וכישורים בין אישיים. לירז זילברמן מצליחה לשלב בין היכולות הללו בצורה מרשימה וכך מקדמת מסע קריירה מוצלח ומלא תעוזה. היא בוגרת מחלקת ביקורת טכנולוגיה, וכיום Senior Director of finance בחברה גלובלית מובילה בפתרונות מודיעין דיגיטלי, Cellebrite. פגשנו אותה לשיחה על תקופת השירות הצבאי שנטעה בה את יסודות המנהיגות, על הקשרים המשמעותיים שנרקמו בתקופת ההתמחות ונשמרים עד היום, ועל המסע המקצועי המגוון שלה, עד לתפקידה הנוכחי בחברה אשר באמצעותה נפרץ הטלפון של המתנקש בטרומפ.

מי אני

לירז זילברמן, גרה בשהם, נשואה למאור ואמא לזוהר, איתמר, תומר ויונתן. האג'נדה המשפחתית המובילה אצלם היא צבירת חוויות מעצבות, הם מטיילים במקומות מיוחדים בעולם בכל הזדמנות שמתאפשרת. בשירותה הצבאי, הייתה מדריכה בפנימייה בכפר הנוער החקלאי כנות ולאחר מכן הייתה קצינת הדרכה. על כך היא משתפת: "כל התחום של חינוך בלתי פורמלי והדרכות זורמים בעורקיי כבר שנים. תמיד היה לי ברור שהקריירה שלי תביא לידי ביטוי גם את היכולות האנליטיות שלי, אבל גם את היכולות הבין אישיות שלי כי בסוף היום מאחורי המספרים עומדים אנשים. אחרי שסיימתי שנת השלמה המשכתי ישר ללימודי תואר שני ותוך כדי ההתמחות גם תרגלתי בקורסים פיננסיים במכללה למנהל. תמיד היה חשוב לי ללמוד ולהתפתח, מגיל צעיר ההורים שלי האמינו בי מאוד, אני זוכרת שאבא שלי היה אומר לי בילדות "את תפרצי". היום כשאני בעצמי אמא אני מבינה את גודל ההשפעה שהיתה לזה על מי שהתעצבתי להיות."



קריירה עם תעוזה

הייתי נטועה במקום שלי, שהיה מוכר ומשמעותי, היתה התלבטות האם זה עשוי להיות לי רלוונטי, לבסוף החלטתי שנכון לי "להתחיל מחזור צמיחה חדש" בחברת הייטק מתוך תשוקה ללמידה וניסיון בתחום חדש. אני מאמינה שצריך לתכנן כשבונים קריירה, במקביל, צריך לזכור להיות פתוחים לשינויים ולא לפחד מהם. חשוב גם להתחבר לעשייה של החברה, Cellebrite עוזרת לפענח חקירות ולהשיג צדק.



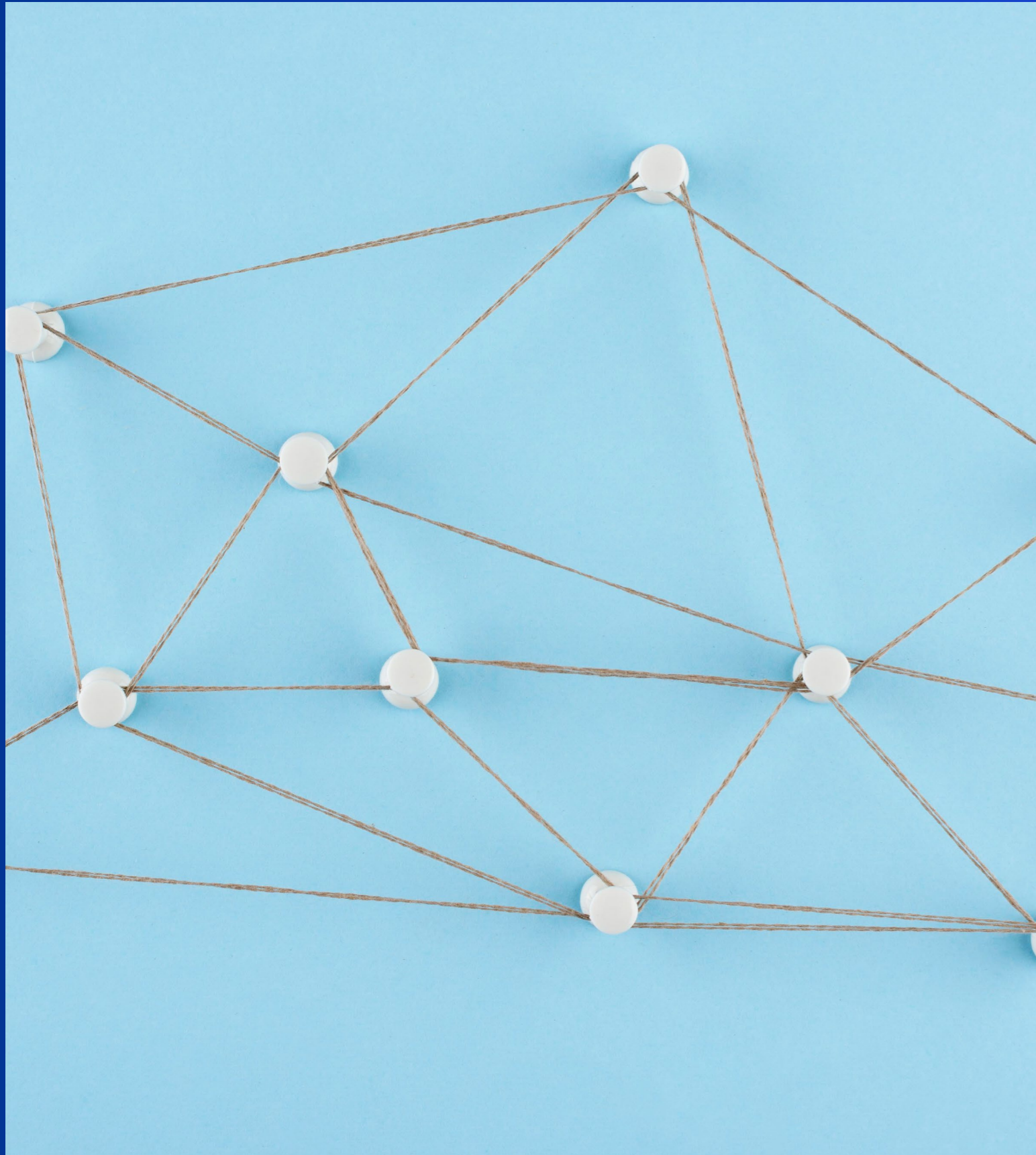
כיום, לירז מובילה מסלול קריירה מרשים ובתפקידה הנוכחי הינה סניור דירקטור בחברת Cellebrite, חברת הייטק, ישראלית, נסחרת בנסדא"ק מפתחת טכנולוגיה ומייצרת פתרונות איסוף וניתוח ראיות דיגיטליות לגופי אכיפת החוק. לירז מנהלת צוות שאחראי על הדיווחים הכספיים של החברה ומבצע ניתוחים אנליטיים לתוצאות הפיננסיות, אחראי על ההנחיות המקצועיות של צוות הכספים הגלובלי הרחב, מעורב בסוגיות מיסוי ואחראי על ניהול תגמול מבוסס מניות גלובלי. תפקידה משלב הן הבנה חשבונאית עמוקה והן פיתוח והטמעה של פעולות ותהליכים פיננסיים: "לפני התפקיד הנוכחי, עברתי תקופה משמעותית וארוכה בקבוצת לודן – חברת הנדסה גלובלית ציבורית מובילה בתחומה. את תפקידי הראשון בחברה מילאתי כחשבת חטיבת הטק, לאחר מכן התקדמתי לנהל את החשבות של כל חברות הבנות בישראל והתפקיד האחרון שעשיתי היה חשבת הקבוצה, אלה היו שלוש שנים משמעותיות ובונות במיוחד, מעבר למשימות השוטפות של ניהול מחלקת הכספים, התנסיתי בסוגיות מגוונות ומעניינות, לקחתי חלק פעיל בדריקטוריון, נכחתי בועדות השקעות, ישיבות אסטרטגיות, הייתי שותפה לתהליך IPO של אחת מחברות הקבוצה ושותפה לתהליכי אינטגרציה של חברות שרכשנו, הובלתי את תהליך הכנה ואישור התקציב של הקבוצה זה היה מסע מרתק וזאת הזדמנות להודות לכל מי שהאמין בי. במהלך הזמן הגיעו הצעות להתמנות כ-CFO בחברות אחרות שלא נעניתי להן, ממגוון שיקולים, ויום אחד הגיעה הצעה מעניינת ולא טריוויאלית מחברת Cellebrite,

חיבור לביזנס וקבלת החלטות

אחד מעקרונות הניהול החשובים בעיניה הוא החיבור לביזנס ברמת המאקרו, חיבור למטרת העל. היכרות והבנה של תהליכים חוצי ארגון: "אני מאמינה גדולה מאוד שצריך להבין באמת מה החברה עושה הן ברמה התפעולית והן ברמה האסטרטגית. צריך להכיר את השוק, המתחרים, המשקיעים. זה משהו שאני משתדלת ליישם כדי לשמש דוגמא אישית לעובדים שלי. הרבה לפני שצוללים למשימות השגרתיות, לאקסל ולפרטים, צריך להדק את ההבנה והחיבור לעשייה הרחבה, כתוצאה מכך עושים את העבודה בצורה טובה ומעמיקה יותר.

בתור מנהלים אנחנו נדרשים לקבל החלטות לעיתים תכופות, אחרי ששוקלים את המשתנים צריך לוודא שמקבלים אותן בזמן, גם אם לעיתים יש החלטות פחות מדויקות אבל מחליטים בזמן זה מניע את המערכת ומייצר עשייה, השיטה שלי היא שאם קיימים תנאים של חוסר ודאות זה לגמרי לסמוך על האינסטינקטים שלי ולהקשיב לאינטואיציה.

עקרון ניהולי נוסף שלירז שמה עליו דגש, אך מהווה גם אתגר, הוא פרסונליזציה: "אני חושבת שהשוק התעסוקתי עלול לעודד תזוזות מהירה, לעיתים מהירה מידי, על מנת לגרום לעובדים להישאר, צריך למצוא את המניע של כל אחד מהם בנפרד ויחד עם זאת לעודד שיתופי פעולה, ידע ועבודת צוות כי המגוון כשלעצמו מעודד צמיחה ולמידה. ניהול אנושי מצריך המון משאבים ומחשבה, זה מרקם עדין שנכון להשקיע בו. כאשר אני מרגישה שאני מניעה ומשפיעה על העובדים שלי ושיש לזה אדוות גם בתחומים אחרים בחיים שלהם, זה גורם לי לסיפוק אדיר."



להפוך אתגר להזדמנות

על סמך ניסיון העבר המקצועי שלה, לירז מאמינה שאחד הכלים החשובים ביותר להצלחה, הוא היכולת לחשיבה יצירתית והסתגלות לשינויים: "כיום ב-Cellebrite אני עוד לומדת את החברה, אני בחשיבה מתמדת איך אני יכולה להכניס את האני מאמין שלי לתפקיד, אבל זה לוקח זמן ונדרשת סבלנות. האמונה שלי היא שצריך ללמוד בצורה מוקפדת את מה שנדרש מבחינת מקצועית, לשמר את מה שטוב אבל לא לחשוש לייעל ולעשות את הדברים בצורה שונה. תמיד להתבסס על מחקר ומהימנות, כמובן, לשקול את דעתם של אחרים ולקבל החלטות בהתאם ל"אני מאמין" שלנו. זה מה שמשאיר חותם ומבליט אותנו בהשוואה לאחרים.

כשהייתי חשבת בתחילת דרכי בלודן, הייתה סיטואציה בה רכשנו חברה והגענו למצב של 'בוררות' שהיה אמור לקבוע את מחיר העסקה לאחר בחינת שני הצדדים. סמנכ"ל הכספים דאז נתן לי להיות אחראית על ניתוח חשבונאי ותייעוד הסוגיות שעלו בתהליך, בוקר אחד, ללא התראה מוקדמת, התבקשתי להציג את הנתונים לבורר בדיון רחב. זה היה מעמד לא צפוי, שלא התכוננתי אליו מראש ולא היתה לי התנסות באירוע מהסוג הזה קודם לכן. אחרי כמה נשימות שלקחתי והכנה מנטלית הבנתי שאם נבחרתי להציג זאת הזדמנות ושסומכים עליי. בסוף זו הייתה הצלחה שנבעה מהבנת הפרטים והמהות. זה אירוע מכונן ובונה עבורי, למדתי שגם אם זורקים אותי למים עמוקים אני מצליחה לשחות, הרעיון הוא להפוך אתגרים להזדמנויות".

לבן זוג שלי שהוא בן זוג מפרגן ותומך, שרואה אותי ומאפשר לי לעשות את מה שגורם לי להרגיש טוב ולאמא שלי שמייצרת לי שקט שאין שני לו שהילדים בידיים טובות. חשוב לי להעביר לילדים שלי את הערכים של מימוש עצמי, הגשמה וערבות הדדית.

היו ישיבות דריקטוריון שנכחתי בהן ולצערי לא היו מספיק נשים בחדר, אני חושבת שמנהלים בעלי השפעה צריכים לשים את הנושא לנגד עיניהם ולעודד נשים ראויות להגיע לתפקידי ניהול בכירים במשק.

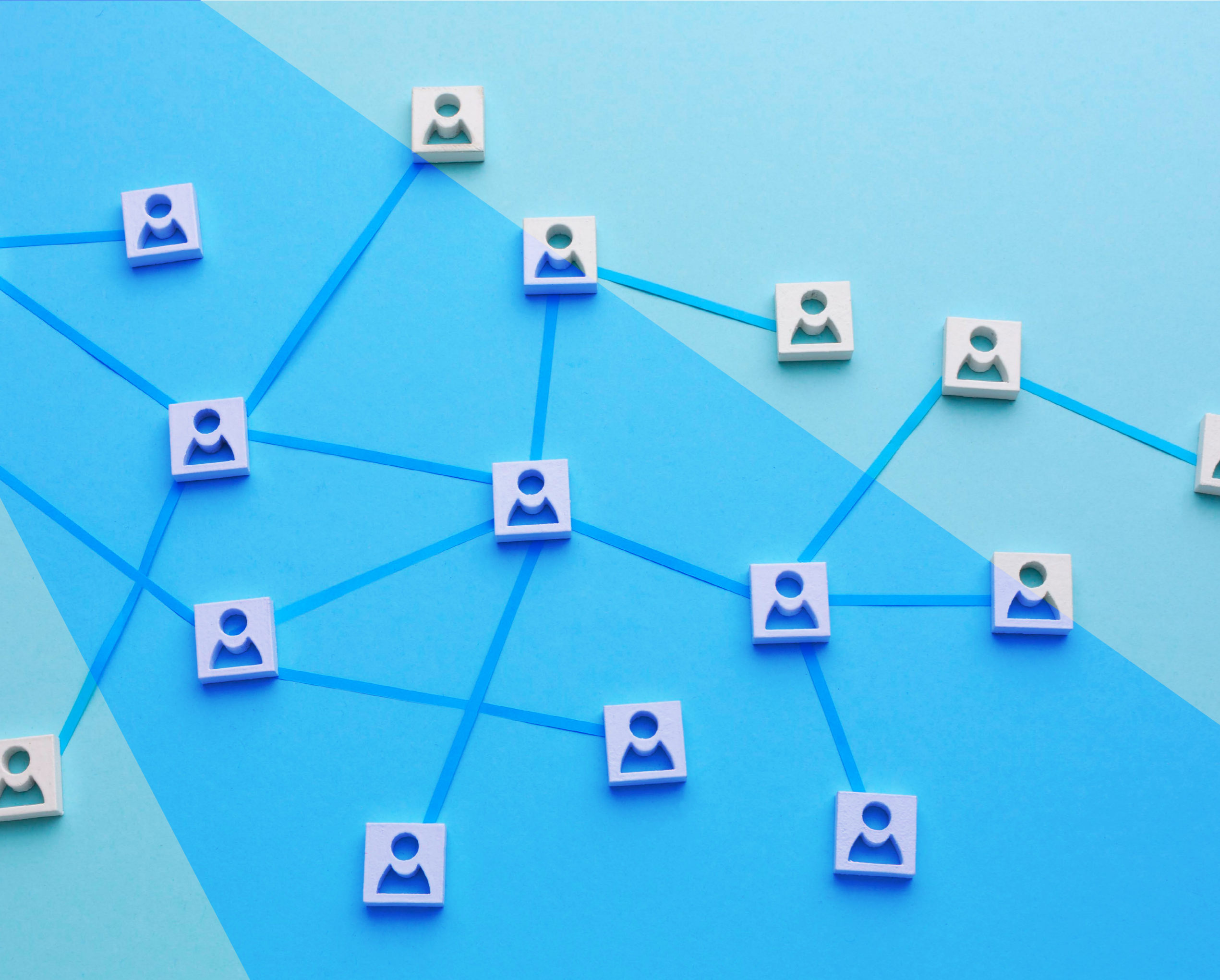
מילוי מצברים

"כמובן שהמשפחה היא המטען הרגשי הכי מהיר ואפקטיבי", משתפת לירז כשנשאלה איך היא ממלאת מצברים, "והים. רב יעדי החופשה שלנו הם למקומות עם ים. בארץ אני אוהבת מאוד לטייל בחופי נחשולים, דור ואכזיב. אני ממש מרגישה שהים עושה לי מעין ריסטרט, ובעיקר מרגיע אותי. אני מאמינה שצריך לעשות פעם בכמה זמן הפסקות יזומות ולמלא מצברים. בחופשות אני פתאום מתמלאת בהשראה על דברים חדשים שאני רוצה להעמיק בהם, על פרויקטים חדשים שאני רוצה ליזום ולהוביל. יש חשיבות גדולה מאוד לעשות עצירות, לקחת חופש. זה חיוני למילוי מאגרי היצירתיות והאנרגיה, ובעיקר מאפשר לנו לחזור לעסוק במשימות ברוח חדשה ומרעננת".

לירז הייתה בפירמה תקופה של כ-7.5 שנים במחלקת ביקורת הייטק. מעבר לתיקים בתחום הטכנולוגי, עשתה תיקים בתחומים נוספים: "המגוון של התיקים שעסקתי בו, הוא זה שבנה לי את הבסיס המקצועי הרחב שאני נשענת עליו עד היום. טיפלתי בחברות פרטיות וגם ציבוריות, טכנולוגיות וגם תעשייתיות. לאחר תקופת ההתמחות, מוניתי למנג'רית, זו הייתה התקופה המשמעותית ביותר מבחינת למידה, בה נחשפתי לסוגיות מקצועיות ונדרשתי ליכולות ניהול שפיתחו אותי".

בפירמה כמו KPMG, אתה מתנסה בממשקי עבודה עם מגוון כל כך רחב של אנשים, תיקים ומחלקות, יש לזה ערך עצום ומאוד משמעותי להמשך הדרך המקצועית.

בנוסף, אתה מתחיל לרקום את הרשת האנושית שתלווה אותך עוד שנים רבות לאחר מכן. עד היום אנחנו צוות מגובש של בוגרי הפירמה, שנשארים בקשר אישי ומקצועי. זה נותן בטחון שיש תמיד עם מי להחליף דעה ולקחת עצה. מי שאז ליווה אותי וניהל אותי בין היתר, היו ליאור כספי ולירית דנינו, ליאור היווה עבורי דוגמא מדהימה ליחסי אנוש ולמקצוענות בלתי מתפשרת. ראיתי את לירית מג'נגלת בין הבית לעבודה בתור מנג'רית מובילה בפירמה ולקחתי מזה השראה, אני חושבת שבלי תמיכה אנושית גם בעבודה אבל במיוחד בבית קשה מאוד להתקדם. לא פעם נדרשתי לנסיעות והיעדרויות של כמה ימים מהבית וזה מצריך פניות רגשית ומחשבתית. בהזדמנות זו, אודה



שירן יעקובוביץ
מנהלת קהילת הבוגרים
העסקית של KPMG ישראל
Syakobovitch@kpmg.com



[לעמוד הלינקדין של הבוגרים <<](#)



[לאתר המשרות החדש לבוגרים <<](#)

המידע המוצג כאן הינו בעל אופי כללי ואינו מיועד לענות על הנסיבות הייחודיות של כל יחיד או ישות. אף על פי שאנו משתדלים לספק מידע מדויק וזמין, אין באפשרותנו להבטיח את דיוקו של המידע ביום בו הוא מתקבל וכן כי המידע ימשיך להיות מדויק גם בעתיד. אין לפעול לפי המידע המוצג ללא ייעוץ מקצועי מתאים לאחר בדיקה מקיפה ויסודית של המצב הספציפי.

© KPMG 2024 סומך חייקין, שותפות רשומה בישראל ופירמה חברה בארגון הגלובלי של KPMG המורכב מפירמות חברות עצמאיות המסונפות ל-KPMG International Limited, חברה אנגלית פרטית מוגבלת באחריות. כל הזכויות שמורות.

השם והלוגו של KPMG הינם סימנים מסחריים אשר השימוש בהם נעשה תחת רישיון של הפירמות החברות העצמאיות בארגון KPMG העולמי.